



ประกาศองค์การบริหารส่วนตำบลดงกระทยาม  
เรื่อง ใช้แผนเผชิญเหตุอุทกภัย วาตภัย และดินโคลนถล่ม  
ขององค์การบริหารส่วนตำบลดงกระทยาม ประจำปีงบประมาณ ๒๕๖๔

ด้วยองค์การบริหารส่วนตำบลดงกระทยาม ได้จัดทำแผนเผชิญเหตุอุทกภัย วาตภัย และดินโคลนถล่ม  
ขององค์การบริหารส่วนตำบลดงกระทยาม ประจำปีงบประมาณ ๒๕๖๔ และได้อนุมัติให้ประกาศใช้โดยนายกองค์การ  
บริหารส่วนตำบลดงกระทยาม ดังนั้น เพื่อให้องค์การบริหารส่วนตำบลดงกระทยาม มีแนวทางและประสิทธิผล เป็น  
เครื่องมือและแนวทางในการตัดสินใจ สำหรับการดำเนินการด้านการป้องกันและบรรเทาสาธารณภัยให้ประชาชนในพื้นที่  
องค์การบริหารส่วนตำบลดงกระทยาม ได้รับบริการสาธารณะด้านป้องกันและบรรเทาภัยอย่างน้อยในระดับมาตรฐานขั้น  
พื้นฐาน องค์การบริหารส่วนตำบลดงกระทยาม อำเภอศรีมหาโพธิ์ จังหวัดปราจีนบุรี จึงประกาศใช้แผนเผชิญเหตุอุทกภัย  
วาตภัย และดินโคลนถล่ม ขององค์การบริหารส่วนตำบลดงกระทยาม ประจำปีงบประมาณ ๒๕๖๔ มาให้ทราบโดยทั่วกัน

ทั้งนี้ ตั้งแต่บัดนี้เป็นต้นไป

ประกาศ ณ วันที่ ๒๕ พฤษภาคม พ.ศ. ๒๕๖๔



(นายพิศณุ เข็มเงิน)

นายกองค์การบริหารส่วนตำบลดงกระทยาม



แผนเผชิญเหตุอุทกภัย วาตภัย และดินโคลนถล่ม  
องค์การบริหารส่วนตำบลดงกระทยาม  
พ.ศ. 2564

งานป้องกันและบรรเทาสาธารณภัย องค์การบริหารส่วนตำบลดงกระทยาม  
อำเภอศรีมหาโพธิ จังหวัดปราจีนบุรี  
โทรศัพท์ 0 3721 8797 – 9 ต่อ 13  
โทรสาร 0 3721 8796

**แผนเผชิญเหตุอุทกภัย วาตภัย และดินโคลนถล่ม**  
**องค์การบริหารส่วนตำบลดงกระทยาม**

\*\*\*\*\*

**1. ข้อมูลพื้นฐานขององค์การบริหารส่วนตำบลดงกระทยาม**

**ลักษณะทางภูมิศาสตร์**

ตำบลดงกระทยาม ลักษณะพื้นที่เป็นที่ราบลุ่ม ตรงกลางคล้ายเกาะใหญ่ มีรูปร่างคล้ายกระทะคว่ำ ตำบลหาดยาง มีพื้นที่ส่วนใหญ่เป็นที่ราบลุ่ม เหมาะแก่การทำนา ทำสวนเลี้ยงสัตว์ มีแม่น้ำปราจีนบุรีไหลผ่าน เป็นแนวแบ่งเขต ดังนี้

ทิศตะวันออกของทางหลวงหมายเลข ๓๐๗๙ เป็นที่ราบลุ่ม ครอบคลุมหมู่ที่ ๑ , ๒ , ๓ ตำบลดงกระทยาม และหมู่ที่ ๔ ตำบลหาดยาง ซึ่งปีใดมีฝนตกชุกจะเกิดน้ำท่วมขัง โดยมีแม่น้ำปราจีนบุรีหนุน

ทิศตะวันตกของทางหลวงหมายเลข ๓๑๙ เป็นที่ราบลุ่ม ครอบคลุมหมู่ที่ ๕ , ๖ , ๗ ตำบลดงกระทยาม ซึ่งปีใดมีฝนตกชุกจะเกิดน้ำท่วมขัง โดยมีคลองหัวกรดไหลผ่านด้านทิศเหนือของหมู่ที่ ๖ ตำบลดงกระทยาม และไหลผ่านลำรางหนองบัวหมู่ด้านทิศตะวันตกของหมู่ที่ ๗ ตำบลดงกระทยาม

**การปกครอง และประชากร**

องค์การบริหารส่วนตำบลดงกระทยาม มีพื้นที่รับผิดชอบ ๔๔.๘๗ ตารางกิโลเมตร มีอาณาเขตติดต่อกับ องค์การปกครองส่วนท้องถิ่นต่าง ๆ ดังนี้

ทิศเหนือ	ติดเขตพื้นที่องค์การบริหารส่วนตำบลท่างาม อำเภอเมืองปราจีนบุรี จังหวัดปราจีนบุรี
ทิศใต้	ติดเขตพื้นที่องค์การบริหารส่วนตำบลหัวหว้า อำเภอศรีมหาโพธิ์ จังหวัดปราจีนบุรี เขตพื้นที่องค์การบริหารส่วนตำบลไผ่ชะเลียด (ตำบลคู้ลำพัน, ตำบลไผ่ชะเลียด) อำเภอศรีมหาโพธิ์ จังหวัดปราจีนบุรี
ทิศตะวันออก	ติดเขตพื้นที่องค์การบริหารส่วนตำบลศรีมหาโพธิ์ (ตำบลบางกุ้ง) อำเภอศรีมหาโพธิ์ จังหวัดปราจีนบุรี
ทิศตะวันตก	ติดเขตพื้นที่องค์การบริหารส่วนตำบลไผ่ชะเลียด (ตำบลไผ่ชะเลียด) อำเภอศรีมหาโพธิ์ จังหวัดปราจีนบุรี และเขตพื้นที่องค์การบริหารส่วนตำบลบางเดชะ (ตำบลบางเดชะ) อำเภอเมืองปราจีนบุรี จังหวัดปราจีนบุรี

องค์การบริหารส่วนตำบลดงกระทยาม แบ่งการปกครองออกเป็น 2 ตำบล จำนวน 11 หมู่บ้าน ดังนี้  
 ตารางแสดงจำนวนประชากรแต่ละหมู่บ้าน ข้อมูล ณ วันที่ 15 มีนาคม 2564

ลำดับ	ชื่อหมู่บ้าน	หมู่ที่	จำนวนครัวเรือน	จำนวนประชากร (คน)		
				เพศชาย	เพศหญิง	รวม
<b>ตำบลดงกระทยาม</b>						
1	บ้านแล้ง	1	279	340	339	679
2	บ้านเหนือ	2	110	159	172	331
3	บ้านใหม่	3	349	503	502	1,005
4	บ้านท้ายดง	4	321	497	570	1,067
5	บ้านดอนใหญ่	5	110	145	172	317
6	บ้านท้ายสะแก	6	131	211	226	437
7	บ้านหนองบัวหมี	7	75	116	142	258
<b>รวมตำบลดงกระทยาม</b>			<b>1,375</b>	<b>1,971</b>	<b>2,123</b>	<b>4,094</b>
<b>ตำบลหาดยาง</b>						
8	บ้านต้นตาล	1	189	279	291	577
9	บ้านหาดยาง	2	116	126	138	264
10	บ้านสนามโพธิ์	3	58	70	75	145
11	บ้านอ่อนซ้อย	4	67	81	98	179
<b>รวมตำบลหาดยาง</b>			<b>430</b>	<b>556</b>	<b>602</b>	<b>1,158</b>
<b>รวมทั้งสิ้น</b>			<b>1,805</b>	<b>2,527</b>	<b>2,725</b>	<b>5,252</b>

ภาพที่ 1 : แผนที่อาณาเขตองค์การบริหารส่วนตำบลดงกระทยาม



## 2. สถานการณ์สาธารณภัยที่เกิดขึ้นในพื้นที่

### อุทกภัย (Flood)

อุทกภัย เป็นสาธารณภัยที่เกิดจากฝนตกหนัก และฝนตกสะสมเป็นเวลานาน ทำให้เกิดน้ำท่วมฉับพลัน น้ำท่วมขัง และน้ำล้นตลิ่ง ประชาชนได้รับความเดือดร้อน สิ่งสาธารณประโยชน์และทรัพย์สินของประชาชนได้รับความเสียหาย โดยจะมีฝนตกชุกเริ่มตั้งแต่เดือน มิถุนายน ถึงเดือน ตุลาคม พื้นที่องค์การบริหารส่วนตำบลดงกระทยามเคยเกิดอุทกภัยที่มีความสูญเสียมากที่สุด คือ ช่วงเดือน ตุลาคม 2556

### วาทภัย (Windstorm)

วาทภัย เป็นสาธารณภัยที่เกิดจากพายุลมแรง มีสาเหตุมาจากปรากฏการณ์ทางธรรมชาติ จนทำให้เกิดความเสียหายแก่อาคารบ้านเรือน ต้นไม้ และสิ่งก่อสร้าง วาทภัยในประเทศไทยที่เกิดขึ้นบ่อยครั้ง คือ พายุหมุนเขตร้อน พายุฤดูร้อน และลมมรสุม ทั้งใน พื้นที่องค์การบริหารส่วนตำบลดงกระทยาม เคยเกิดวาทภัยที่สร้างความเสียหายให้กับประชาชน คือ พายุฤดูร้อน

### ดินโคลนถล่ม (Mudslide)

ดินโคลนถล่ม เป็นสาธารณภัยที่เกิดจากมนุษย์ (Manmade Causes) และจากเหตุการณ์ทางธรรมชาติ (Natural factors) ทั้งนี้ ในพื้นที่องค์การบริหารส่วนตำบลดงกระทยาม ไม่เคยเกิดภัยดินโคลนถล่ม

## 3. แนวความคิดในการเผชิญเหตุ ในกรณีเกิดหรือคาดว่าจะเกิดภาวะอุทกภัย

การป้องกันและลดผลกระทบอุทกภัยในพื้นที่องค์การบริหารส่วนตำบลดงกระทยาม ต้องมีการบูรณาการทุกภาคส่วนในการแก้ไขปัญหา โดยเฉพาะการป้องกันการเกิดความเสียหายและผลกระทบต่อประชาชนให้น้อยที่สุดโดยทุกหน่วยที่เกี่ยวข้องต้องดำเนินการ ดังนี้

- (1) สำรวจจัดทำพื้นที่เสี่ยงภัย และพื้นที่รับการอพยพจากอุทกภัยไว้ให้พร้อม
- (2) จัดทำระเบียบวิธีปฏิบัติของทุกหน่วยให้สอดคล้องกับแผนปฏิบัติการในการป้องกันและบรรเทาสาธารณภัยองค์การบริหารส่วนตำบลดงกระทยาม
- (3) จัดทำรายชื่อผู้รับผิดชอบ รวมทั้งการแบ่งหน้าที่และการสำรวจเครื่องมือ เครื่องใช้ ที่มีให้สามารถนำมาใช้ได้ทันทีเมื่อเกิดภัย หากไม่เพียงพอให้ร้องขอไปยังสำนักงานป้องกันและบรรเทาสาธารณภัยจังหวัดปราจีนบุรี
- (4) สำรวจกำลังพล เช่น จิตอาสา อปพร. อสม. และอาสาสมัครอื่น ๆ เพื่อนำกำลังพลมาช่วยดูแลเมื่อเกิดสถานการณ์อุทกภัย
- (5) จัดให้มีเครือข่ายที่สามารถรับทราบข่าวสาร และแจ้งเตือนภัยให้ประชาชนทราบล่วงหน้าได้อย่างทั่วถึง และครอบคลุมทุกหมู่บ้าน

เหตุการณ์ที่มีน้ำท่วมพื้นดินสูงกว่าระดับปกติ มีสาเหตุจากมีปริมาณน้ำฝนมากจนทำให้มีปริมาณน้ำส่วนเกินมาเติมปริมาณน้ำผิวดินที่มีอยู่ตามสภาพปกติ จนเกิดขีดความสามารถการระบายน้ำของแม่น้ำลำคลอง และยังมีสาเหตุมาจากการกระทำของมนุษย์ โดยการปิดกั้นการไหลของน้ำตามธรรมชาติ ทั้งเจตนาและไม่เจตนา จนเป็นอันตรายต่อชีวิตและทรัพย์สินของประชาชนและสิ่งแวดล้อม ตามแผนป้องกันและบรรเทาสาธารณภัยแห่งชาติ พ.ศ. 2558 มีการจัดการสาธารณภัยตลอดจนศักยภาพด้านทรัพยากร ที่มีอำนาจตามกฎหมายใช้ดุลพินิจตัดสินใจเกี่ยวกับความสามารถในการควบคุมสถานการณ์เป็นหลัก ดังนี้

ระดับ	การจัดการ	ผู้มีอำนาจตามกฎหมาย
1	สาธารณภัยขนาดเล็ก	ผู้อำนวยการอำเภอ ผู้อำนวยการท้องถิ่น ผู้ช่วยผู้อำนวยการ กรุงเทพมหานคร ควบคุมและสั่งการ
2	สาธารณภัยขนาดกลาง	ผู้อำนวยการจังหวัด หรือผู้อำนวยการกรุงเทพมหานคร ควบคุมและสั่งการ
3	สาธารณภัยขนาดใหญ่	ผู้บัญชาการป้องกันและบรรเทาสาธารณภัยแห่งชาติ ควบคุม สั่งการ และบัญชาการ
4	สาธารณภัยร้ายแรงอย่างยิ่ง	นายกรัฐมนตรีหรือรองนายกรัฐมนตรีที่นายกรัฐมนตรีมอบหมาย ควบคุม สั่งการ และบัญชาการ

### 3.1 การตั้งศูนย์ปฏิบัติการฉุกเฉิน อบต.ดงกระทยายม

เมื่อเกิดภัยขึ้นหรือคาดว่าจะเกิดภัย ให้องค์การบริหารส่วนตำบลดงกระทยายม จัดตั้งศูนย์ปฏิบัติการฉุกเฉินช่วยเหลือผู้ประสบเหตุอุทกภัย วาตภัย และดินโคลนถล่ม อบต.ดงกระทยายม โดยมีนายกองค์การบริหารส่วนตำบลดงกระทยายม เป็นผู้อำนวยการศูนย์ฯ ณ ที่ทำการองค์การบริหารส่วนตำบลดงกระทยายม เลขที่ 234 หมู่ที่ 4 ตำบลดงกระทยายม อำเภอศรีมหาโพธิ์ จังหวัดปราจีนบุรี และแต่งตั้งคณะกรรมการประจำศูนย์ปฏิบัติการฉุกเฉิน คณะทำงานและเจ้าหน้าที่ผู้ปฏิบัติงานฝ่ายต่าง ๆ ดังนี้

#### 1. คณะกรรมการฝ่ายอำนวยการ ประกอบด้วย

- |  |                     |
|--|---------------------|
| 1.1 นายกองค์การบริหารส่วนตำบลดงกระทยายม          | ผู้อำนวยการศูนย์ฯ   |
| 1.2 รองนายกองค์การบริหารส่วนตำบลดงกระทยายมทุกคน  | กรรมการ             |
| 1.3 เลขานุการนายกองค์การบริหารส่วนตำบลดงกระทยายม | กรรมการ             |
| 1.4 ปลัดองค์การบริหารส่วนตำบลดงกระทยายม          | กรรมการ             |
| 1.5 ผู้อำนวยการกองคลัง                           | กรรมการ             |
| 1.6 ผู้อำนวยการกองช่าง                           | กรรมการ             |
| 1.7 ผู้อำนวยการกองการศึกษาฯ                      | กรรมการ             |
| 1.8 หัวหน้าสำนักปลัด                             | กรรมการและเลขานุการ |

มีหน้าที่

- 1) สั่งการ บูรณาการหน่วยงานและสนธิกำลังทั้งด้านกำลังคน เทคโนโลยี วัสดุอุปกรณ์ ยานพาหนะ และปัจจัยที่เกี่ยวข้องจากทุกหน่วยงานภาครัฐ ภาคเอกชน รวมทั้งภาคประชาชนในการช่วยเหลือประชาชนผู้ประสบภัยและสนับสนุนการปฏิบัติงานในพื้นที่ท้องเค้การบริหารส่วนตำบลดงกระทยาม
  - 2) กำหนดนโยบายและวิธีปฏิบัติในภาวะฉุกเฉิน และบัญชาการเหตุการณ์
  - 3) ประกาศภัยพิบัติฉุกเฉินเหตุการณ์สาธารณภัยที่เกิดขึ้นในพื้นที่
  - 4) อำนวยการและประสานการปฏิบัติทุกภาคส่วนในการสนับสนุนและช่วยเหลือประชาชนผู้ประสบภัยและสนับสนุนการปฏิบัติงานในพื้นที่ท้องเค้การบริหารส่วนตำบลดงกระทยาม
  - 5) ปฏิบัติหน้าที่อื่น ๆ ตามที่ได้รับมอบหมาย
2. คณะทำงานฝ่ายวางแผน วิเคราะห์และประเมินสถานการณ์ ประกอบด้วย
- 2.1 ปลัดท้องเค้การบริหารส่วนตำบลดงกระทยาม หัวหน้าฝ่ายฯ
  - 2.2 นักวิเคราะห์นโยบายและแผน คณะทำงาน
  - 2.3 เจ้าพนักงานป้องกันและบรรเทาสาธารณภัย คณะทำงาน

มีหน้าที่

- 1) กำหนดและบูรณาการแผนปฏิบัติการฉุกเฉินของทุกหน่วยงาน บูรณาการประสานเชื่อมโยงข้อมูล และจัดตั้งศูนย์ข้อมูลรวม
  - 2) ติดตามข้อมูลการพยากรณ์อากาศ และสถานการณ์สาธารณภัยมาวิเคราะห์และประเมินสถานการณ์เพื่อแจ้งเตือน เฝ้าระวัง และการดำเนินการของฝ่ายต่าง ๆ
  - 3) รายงานสถานการณ์พื้นที่ประสบภัย โดยใช้เครือข่ายสื่อสารที่สะดวกรวดเร็วที่สุดให้ผู้อำนวยการ ท้องถิ่น ผู้อำนวยการอำเภอ ผู้อำนวยการจังหวัด ผู้อำนวยการกลาง และผู้บัญชาการป้องกันและบรรเทาสาธารณภัยแห่งชาติ ทราบทุกวัน จนกว่าสถานการณ์จะเริ่มคลี่คลายสู่สภาวะ ปกติ
  - 4) เฝ้าระวัง ติดตาม ประเมินสถานการณ์ตลอด 24 ชั่วโมง และแจ้งเตือนภัย
3. คณะทำงานฝ่ายการเงิน รับบริจาคสิ่งของและเงินบริจาค ประกอบด้วย
- 3.1 ผู้อำนวยการกองคลัง หัวหน้าฝ่ายฯ
  - 3.2 เจ้าพนักงานพัสดุ คณะทำงาน
  - 3.3 เจ้าพนักงานจัดเก็บรายได้ คณะทำงาน
  - 3.4 ผู้ช่วยเจ้าพนักงานจัดเก็บรายได้ คณะทำงาน
  - 3.5 ผู้ช่วยเจ้าพนักงานการเงินและบัญชี คณะทำงาน

มีหน้าที่

- 1) เป็นศูนย์รับบริจาคการช่วยเหลือผู้ประสบภัย จัดหางบประมาณช่วยเหลือกรณีฉุกเฉิน
- 2) รับบริจาคเงินและสิ่งของ บริหารจัดการเงินและสิ่งของบริจาค รวมทั้งสิ่งของพระราชทาน จัดทำกราฟ และลงทะเบียน ออกใบเสร็จรับบริจาคให้ถูกต้องและเก็บไว้เป็นหลักฐาน

- 3) รวบรวมสิ่งของที่ได้จากการบริจาคทุกองค์กร และทำบัญชีแจกจ่ายให้แก่ผู้ประสบภัยอย่างรวดเร็วทันต่อเหตุการณ์ ให้ทั่วถึงและเป็นธรรม โดยประสานการปฏิบัติกับฝ่ายสนับสนุนในการดำเนินการ
- 4) จัดเก็บรักษาสิ่งของที่ได้รับบริจาค และจัดส่งสิ่งของที่ได้รับบริจาคตามที่อยู่อาศัยของผู้นายการศูนย์ฯ มอบหมาย
- 5) จัดหาค่าตอบแทนผู้ปฏิบัติงานในภาวะฉุกเฉิน จัดสรรวงเงินให้ความช่วยเหลือและการแจกจ่ายเงินช่วยเหลือผู้ประสบภัยพิบัติฉุกเฉินตามระเบียบของทางราชการ
- 6) ปฏิบัติหน้าที่อื่น ๆ ตามที่ได้รับมอบหมาย

#### 4. คณะทำงานฝ่ายช่วยเหลือและบรรเทาทุกข์ ประกอบด้วย

- |  |              |
|--|--------------|
| 4.1 ปลัดองค์การบริหารส่วนตำบลดงกระทยาม | หัวหน้าฝ่ายฯ |
| 4.2 หัวหน้าสำนักปลัด                   | คณะทำงาน     |
| 4.3 นิติกร                             | คณะทำงาน     |
| 4.4 นักทรัพยากรบุคคล                   | คณะทำงาน     |
| 4.5 เจ้าพนักงานธุรการ                  | คณะทำงาน     |
| 4.6 นักพัฒนาชุมชน                      | คณะทำงาน     |
| 4.7 นักวิชาการสุขาภิบาล                | คณะทำงาน     |
| 4.8 พนักงานจ้างตามภารกิจทุกคน          | คณะทำงาน     |
| 4.9 พนักงานจ้างทั่วไปทุกคน             | คณะทำงาน     |

#### มีหน้าที่

- 1) วางแผนการจัดหาและจัดส่งเครื่องอุปโภคบริโภคให้แก่ผู้ประสบภัยอย่างทั่วถึง
- 2) จัดส่งเครื่องอุปโภคบริโภคที่ได้รับบริจาค ให้กับหน่วยงานปฏิบัติทั้งทางบก ทางน้ำ และผู้ประสบภัย ตามแผนปฏิบัติการที่กำหนดไว้ในการสงเคราะห์ผู้ประสบภัยตามที่ระเบียบกระทรวงการคลังกำหนด
- 3) ตรวจสอบราคาสินค้าไม่ให้ผู้ค้าฉวยโอกาสขึ้นราคา ตลอดจนหาสินค้าราคา ถูก ออกจำหน่ายแก่ผู้ประสบภัย และปฏิบัติหน้าที่อื่น ๆ ตามที่ได้รับมอบหมาย
- 4) สนับสนุนเครื่องมืออุปกรณ์ เครื่องจักรกล บุคลากร อาสาสมัคร อาหาร เครื่องดื่ม ยารักษาโรค น้ำมันเชื้อเพลิงและหล่อลื่น การคมนาคมและขนส่ง
- 5) ดำรงการสื่อสาร สนับสนุนด้านการแพทย์ และประสานความช่วยเหลือจากต่างพื้นที่

#### 5. คณะทำงานฝ่ายประชาสัมพันธ์ การสื่อสารและประสานงาน ประกอบด้วย

- |   |              |
|---|--------------|
| 5.1 ปลัดองค์การบริหารส่วนตำบลดงกระทยาม      | หัวหน้าฝ่ายฯ |
| 5.2 ผู้อำนวยการกองการศึกษา ศาสนาและวัฒนธรรม | คณะทำงาน     |
| 5.3 นักวิชาการศึกษา                         | คณะทำงาน     |
| 5.4 ครู                                     | คณะทำงาน     |
| 5.5 ผู้ดูแลเด็กทุกคน                        | คณะทำงาน     |



### มีหน้าที่

- 1) ติดตั้ง ควบคุม กำกับ ดูแลเครื่องมืออุปกรณ์ไฟฟ้า แสงสว่าง และระบบสื่อสารในการติดต่อประสานงานตามเครือข่ายต่าง ๆ และรับ-ส่งข่าวสารข้อมูลในภารกิจต่าง ๆ ที่เกี่ยวข้องกับการดำเนินงานของศูนย์ฯ
- 2) ประสานการปฏิบัติในการส่งข้อมูลและข่าวสารข้อมูลในภารกิจต่าง ๆ ที่เกี่ยวข้อง
- 3) ดำเนินการจัดแถลงข่าว ผลการปฏิบัติให้ความช่วยเหลือผู้ประสบภัย รวมถึงการรับบริจาคเครื่องอุปโภคบริโภค ทำการแถลงข่าวให้ประชาชนทราบเป็นประจำทุกวันอย่างต่อเนื่อง
- 4) เผยแพร่ข่าวสารและรายงานสถานการณ์ที่ได้รับจากฝ่ายเลขานุการให้แก่หน่วยงานของรัฐบาล เอกชน และประชาชนเพื่อทราบต่อไป

### 6. คณะทำงานฝ่ายปฏิบัติการและรักษาความปลอดภัยประจำหมู่บ้าน ประกอบด้วย

- |     |                                       |                           |
|-----|---------------------------------------|---------------------------|
| 6.1 | กำนันตำบลดงกระทยาม                    | หัวหน้าฝ่ายฯตำบลดงกระทยาม |
| 6.2 | กำนันตำบลหาดยาง                       | หัวหน้าฝ่ายฯตำบลหาดยาง    |
| 6.3 | ผู้ใหญ่บ้านตำบลดงกระทยามทุกคน         | คณะทำงาน                  |
| 6.4 | สมาชิกสภา อบต.ดงกระทยามทุกคน          | คณะทำงาน                  |
| 6.5 | ผู้อำนวยการโรงเรียนบ้านดงกระทยาม      | คณะทำงาน                  |
| 6.6 | ผู้อำนวยการโรงเรียนวัดลิรัญดอน        | คณะทำงาน                  |
| 6.7 | สมาชิกอาสาสมัครกู้ภัยจุดบ้านดงกระทยาม | คณะทำงาน                  |
| 6.8 | สมาชิก อปพร.อบต.ดงกระทยามทุกคน        | คณะทำงาน                  |
| 6.9 | อาสาสมัครสาธารณสุขประจำหมู่บ้าน ทุกคน | คณะทำงาน                  |

### มีหน้าที่

- 1) สนับสนุนการปฏิบัติงานของศูนย์ปฏิบัติการฉุกเฉิน อบต.ดงกระทยาม ทุกระดับ
- 2) เสนอแนะและสั่งการหน่วยงานที่เกี่ยวข้องเพื่อดำเนินการให้เป็นไปตามแนวทางการดำเนินงานที่ศูนย์ฯ กำหนด
- 3) ปฏิบัติการค้นหา ช่วยชีวิต กู้ภัย และรายงานสถานการณ์ในการช่วยเหลือประชาชน ผู้ประสบอุทกภัยโดยการอพยพ ลงทะเบียนตรวจสอบผู้อพยพ ขนย้ายทรัพย์สิน จัดพื้นที่ให้เป็นพื้นที่พักอาศัยและอำนวยความสะดวกแก่ชีวิตและทรัพย์สินของประชาชน
- 4) รื้อถอนซากปรักหักพัง จัดหาที่พักอาศัยชั่วคราว บ้านดินท์ ซ่อมแซมอาคารบ้านเรือน สิ่งสาธารณประโยชน์ ระบบสาธารณูปโภค ไฟฟ้า ประปา โทรศัพท์ ฯลฯ ให้กลับมาใช้งานได้ปกติโดยเร็ว
- 5) ปฏิบัติการแพทย์ฉุกเฉิน รับเรื่องร้องเรียน เฝ้าระวังและติดตาม ประเมินสถานการณ์และแจ้งเตือนภัยแก่ประชาชนและสาธารณสุขที่ได้รับผลกระทบทราบ รวมถึงการป้องกันไม่ให้เกิดสถานการณ์ซ้ำซ้อน
- 6) ดูแลรักษาความสงบเรียบร้อยและความปลอดภัยในชีวิตและทรัพย์สินของราษฎรที่ประสบภัย
- 7) วางแผนตรวจตรา ป้องกันและแก้ไขปัญหาการโจรกรรมของผู้ร้าย ระหว่างเกิดสถานการณ์และภายหลังสิ้นสุดสถานการณ์
- 8) จัดระเบียบและอำนวยความสะดวก อำนวยความสะดวกด้านจราจรในสภาวะฉุกเฉิน ณ พื้นที่ประสบภัย พื้นที่รองรับอพยพ ศูนย์พักพิงชั่วคราวและพื้นที่ใกล้เคียง

- 9) ปฏิบัติหน้าที่อื่น ๆ ตามที่ได้รับมอบหมาย
7. คณะทำงานฝ่ายการรักษาพยาบาล ประกอบด้วย
- 7.1 ผู้อำนวยการโรงพยาบาลส่งเสริมสุขภาพตำบลดงกระทยาม หัวหน้าฝ่ายฯ ตำบลดงกระทยาม
- 7.2 ผู้อำนวยการโรงพยาบาลส่งเสริมสุขภาพตำบลหาดยาง หัวหน้าฝ่ายฯ ตำบลหาดยาง
- 7.3 เจ้าหน้าที่ประจำ รพ.สต.ดงกระทยามและหาดยางทุกคน คณะทำงาน
- 7.4 อาสาสมัครสาธารณสุขประจำหมู่บ้าน ทุกคน คณะทำงาน

#### มีหน้าที่

- 1) ให้การรักษาพยาบาลผู้ประสบภัยในพื้นที่ท้องที่การบริหารส่วนตำบลดงกระทยาม
  - 2) เตรียมความพร้อม ณ โรงพยาบาลส่งเสริมสุขภาพตำบลดงกระทยามและตำบลหาดยาง
  - 3) ปฏิบัติหน้าที่อื่น ๆ ตามที่ได้รับมอบหมาย
8. คณะทำงานฝ่ายเคลื่อนที่เร็ว ประกอบด้วย
- 8.1 รองนายกองค์การบริหารส่วนตำบลดงกระทยามคนที่ 1 หัวหน้าฝ่ายฯ
- 8.2 รองนายกองค์การบริหารส่วนตำบลดงกระทยามคนที่ 2 คณะทำงาน
- 8.3 เลขานุการนายกองค์การบริหารส่วนตำบลดงกระทยาม คณะทำงาน
- 8.4 นักวิชาการสุขาภิบาล คณะทำงาน
- 8.5 พนักงานขับรถยนต์ (ผู้มีทักษะ) ประจำรถ 1669 คณะทำงาน
- 8.6 พนักงานฝ่ายป้องกันและบรรเทาสาธารณภัยทุกคน คณะทำงาน
- 8.7 สมาชิกอาสาสมัครกู้ภัยจุดบ้านดงกระทยาม คณะทำงาน

#### มีหน้าที่

- 1) ให้การรักษาพยาบาลผู้ประสบภัยในพื้นที่ประสบภัย และลำเลียงผู้ประสบภัยออกจากพื้นที่
- 2) รื้อถอนสิ่งกีดขวางการจราจร อาทิ ต้มไม้ล้มขวางทาง ฯลฯ
- 3) ปฏิบัติหน้าที่อื่น ๆ ตามที่ได้รับมอบหมาย

#### 4. การเตรียมความพร้อม

##### 4.1 พื้นที่เสี่ยงขององค์การบริหารส่วนตำบลดงกระทยาม

องค์การบริหารส่วนตำบลดงกระทยาม มีพื้นที่ชุมชนและพื้นที่เศรษฐกิจที่เสี่ยงต่อการเกิดน้ำท่วมฉับพลัน ซึ่งเกิดจากแม่น้ำปราจีนบุรีหนุน ประกอบด้วย พื้นที่หมู่ที่ 2, 3 และ 4 ตำบลหาดยาง ประกอบกับพื้นที่หมู่ที่ 7 ตำบลดงกระทยาม ซึ่งเกิดจากน้ำท่วมขัง ระบายน้ำไม่ทัน

##### 4.2 การแจ้งเตือนภัย

4.2.1 คณะทำงานฝ่ายวางแผน วิเคราะห์และประเมินสถานการณ์ ตรวจสอบข้อมูลและรายงานสถานการณ์ภัยให้ผู้อำนวยการท้องถิ่นทราบ

4.2.2 แจ้งข่าวเตือนภัยล่วงหน้าไปยังหมู่บ้านที่คาดว่าจะเกิดอุทกภัยให้เฝ้าระวังและเตรียมความพร้อมรับสถานการณ์

4.2.3 ประชาสัมพันธ์แจ้งเตือนภัยล่วงหน้าให้ประชาชนทราบโดยตรงผ่านสื่อสังคมออนไลน์ อาทิ Lin Facebook

4.2.4 ประสานการปฏิบัติกับส่วนราชการ ภาคเอกชน ในเขตอำเภอศรีมหาโพธิ์ให้เตรียมพร้อมรับสถานการณ์อุทกภัย วาตภัยและดินโคลนถล่ม

### 4.3 แผนการอพยพ

เมื่อเกิดหรือคาดว่าจะเกิดภัยในพื้นที่ใดและในพื้นที่นั้นมีผู้อาศัย อาจเกิดอันตรายหรือกีดขวาง การปฏิบัติหน้าที่ป้องกันและบรรเทาสาธารณภัย ให้ผู้อำนวยการท้องถิ่นและเจ้าพนักงานที่ได้รับมอบหมายมีอำนาจ ส่งอพยพผู้อยู่ในพื้นที่นั้นออกไปเฉพาะเท่าที่จำเป็น และเมื่อได้รับแจ้งเตือนภัยจำเป็นต้องอพยพ ให้คณะทำงานฝ่าย ปฏิบัติการและรักษาความปลอดภัยประจำหมู่บ้าน เป็นหน่วยงานหลักในการอพยพประชาชนออกจากพื้นที่เสี่ยงภัย ภายใต้การสั่งการของผู้อำนวยการท้องถิ่น ตามขั้นตอนการปฏิบัติ ดังนี้

ลำดับ	ขั้นตอนการปฏิบัติ	หน่วยรับผิดชอบ
1	สำรวจ แจ้งเตือนประชาชนที่จะอพยพ/ให้เตรียมสิ่งของที่จำเป็นและยารักษาโรคให้พร้อมอพยพ	กำนัน/ผู้ใหญ่บ้าน/สมาชิกสภา/อปพร./อสม.
2	รวบรวมประชาชนที่จะอพยพไว้ ณ จุดรวมพลที่กำหนดไว้ในแผนปฏิบัติการในการป้องกันและบรรเทาสาธารณภัยของ อบต.ดงกระทงยาม	กำนัน/ผู้ใหญ่บ้าน/สมาชิกสภา/อปพร./อสม.
3	แจ้งผู้อำนวยการท้องถิ่น พร้อมรับการอพยพ	กำนัน/ผู้ใหญ่บ้าน
4	ประสานการทำงานฝ่ายเคลื่อนที่เร็วเพื่อจัดยานพาหนะพร้อมกำลังพล ณ จุดที่กำหนด	คณะทำงานฝ่ายประชาสัมพันธ์ การสื่อสารและประสานงาน
5	ดำเนินการอพยพประชาชน	คณะทำงานฝ่ายปฏิบัติการและรักษาความปลอดภัยประจำหมู่บ้าน
6	ผู้อพยพเดินทางถึงหน่วยรองรับการอพยพ	คณะทำงานฝ่ายช่วยเหลือและบรรเทาทุกข์
6.1	ลงทะเบียน/สำรวจจำนวนผู้อพยพ	คณะทำงานฝ่ายช่วยเหลือและบรรเทาทุกข์
6.2	จัดผู้อพยพเข้าที่พัก	คณะทำงานฝ่ายช่วยเหลือและบรรเทาทุกข์
6.3	แจกจ่ายน้ำดื่มและอาหาร	คณะทำงานฝ่ายช่วยเหลือและบรรเทาทุกข์
6.4	งานรักษาความปลอดภัย	อปพร.
6.5	งานรักษาพยาบาล	คณะทำงานฝ่ายการรักษาพยาบาล
7	รายงานผู้อำนวยการอำเภอ/รายงานผู้อำนวยการจังหวัด	ผู้อำนวยการท้องถิ่น
8	ภัยยุติ	ผู้อำนวยการท้องถิ่น
9	อพยพประชาชนกลับ	ผู้อำนวยการท้องถิ่น

#### 4.4 การจัดตั้งศูนย์พักพิง และการบริหารจัดการศูนย์พักพิง

เป็นการแก้ปัญหาที่อยู่อาศัยชั่วคราวในสถานการณ์ที่เกิดสาธารณภัยขึ้น ซึ่งต้องมีการเตรียมแผนรับมือต่อการอพยพในภาวะฉุกเฉิน โดยกำหนดอาคารที่จะใช้เป็นศูนย์พักพิงชั่วคราวไว้ และการบริหารจัดการในศูนย์พักพิงชั่วคราว เพราะจะมีผลโดยตรงต่อการดำรงชีวิตและศักดิ์ศรีกับผู้ที่เข้าพักพิง ทั้งนี้ การเตรียมการจัดตั้งศูนย์พักพิงชั่วคราวที่เหมาะสมและมีประสิทธิภาพ ควรประกอบด้วยอย่างน้อยดังนี้

- 1) จัดตั้งศูนย์พักพิงชั่วคราว จำนวน 5 แห่ง คือ
  - หมู่ที่ 1 , 2 , 3 ตำบลดงกระทยาม ณ โรงเรียนบ้านดงกระทยาม
  - หมู่ที่ 4 ตำบลดงกระทยาม ณ วัดราชฎารนิยม
  - หมู่ที่ 5 , 6 และ 7 ตำบลดงกระทยาม ณ วัดดอนใหญ่
  - หมู่ที่ 1 และ 3 ตำบลหาดยาง ณ โรงเรียนวัดลิฎดอน
  - หมู่ที่ 2 และ 4 ตำบลหาดยาง ณ วัดธรรมโพธิ์ศรี
- 2) จัดการภายในศูนย์พักพิงชั่วคราว โดยกำหนดผู้รับผิดชอบภายในศูนย์พักพิงชั่วคราว ได้แก่ ผู้จัดการศูนย์พักพิงชั่วคราว กำหนดให้ เจ้าอาวาส และผู้อำนวยการโรงเรียนที่กำหนด เป็นผู้จัดการศูนย์พักพิงชั่วคราว ทั้งนี้ ศูนย์พักพิงชั่วคราวอาจมีโครงสร้างภายในแบ่งเป็นฝ่ายปฏิบัติการและฝ่ายอำนวยการตามความเหมาะสม
- 3) ปักจจัยความจำเป็นขั้นต่ำของศูนย์พักพิงชั่วคราวอื่น ๆ
- 4) ให้มีการบริหารจัดการข้อมูลผู้อพยพ โดยมีการเก็บบันทึกข้อมูลที่เป็น ให้คณะทำงานฝ่ายช่วยเหลือและบรรเทาทุกข์เป็นหน่วยงานหลักในการบริหารจัดการศูนย์พักพิงชั่วคราว
- 5) การดูแลผู้ประสบภัยในศูนย์พักพิงชั่วคราวในพื้นที่องค์การบริหารส่วนตำบลดงกระทยาม มีหน่วยงานรับผิดชอบ ดังนี้
  - คณะทำงานฝ่ายการรักษาพยาบาลดูแลด้านสุขภาพอนามัย
  - คณะทำงานฝ่ายปฏิบัติการและรักษาความปลอดภัยประจำหมู่บ้านดูแลด้านการรักษาความปลอดภัย
  - องค์การบริหารส่วนตำบลดงกระทยามดูแลด้านสุขภาพและจัดเก็บขยะมูลฝอย
  - คณะทำงานฝ่ายเคลื่อนที่เร็วดูแลด้านบริการยานพาหนะ เครื่องจักรกล
  - คณะทำงานฝ่ายช่วยเหลือและบรรเทาทุกข์จัดหาอุปโภคบริโภคและอาหาร
  - การไฟฟ้าส่วนภูมิภาคอำเภอศรีมหาโพธิ์ดูแลด้านระบบไฟฟ้าแสงสว่าง
  - คณะทำงานฝ่ายประชาสัมพันธ์ การสื่อสารและประสานงานและด้านระบบการสื่อสาร

#### 4.5 แผนการจัดหาด้านงบประมาณและการเงิน

องค์การบริหารส่วนตำบลดงกระทยาม ได้ตั้งงบประมาณไว้เป็นค่าใช้จ่ายกรณีช่วยเหลือและบรรเทาความเดือดร้อนของประชาชนในเหตุสาธารณภัยปีงบประมาณ พ.ศ. 2564 จำนวน 285,822 บาท โดยการใช้งบประมาณดังกล่าวจะเป็นไปตามระเบียบกระทรวงมหาดไทยว่าด้วยค่าใช้จ่ายเพื่อช่วยเหลือประชาชนตามอำนาจหน้าที่ขององค์กรปกครองส่วนท้องถิ่น พ.ศ. 2560 และระเบียบหนังสือสั่งการอื่นที่เกี่ยวข้อง

## 5. การจัดการภาวะฉุกเฉิน

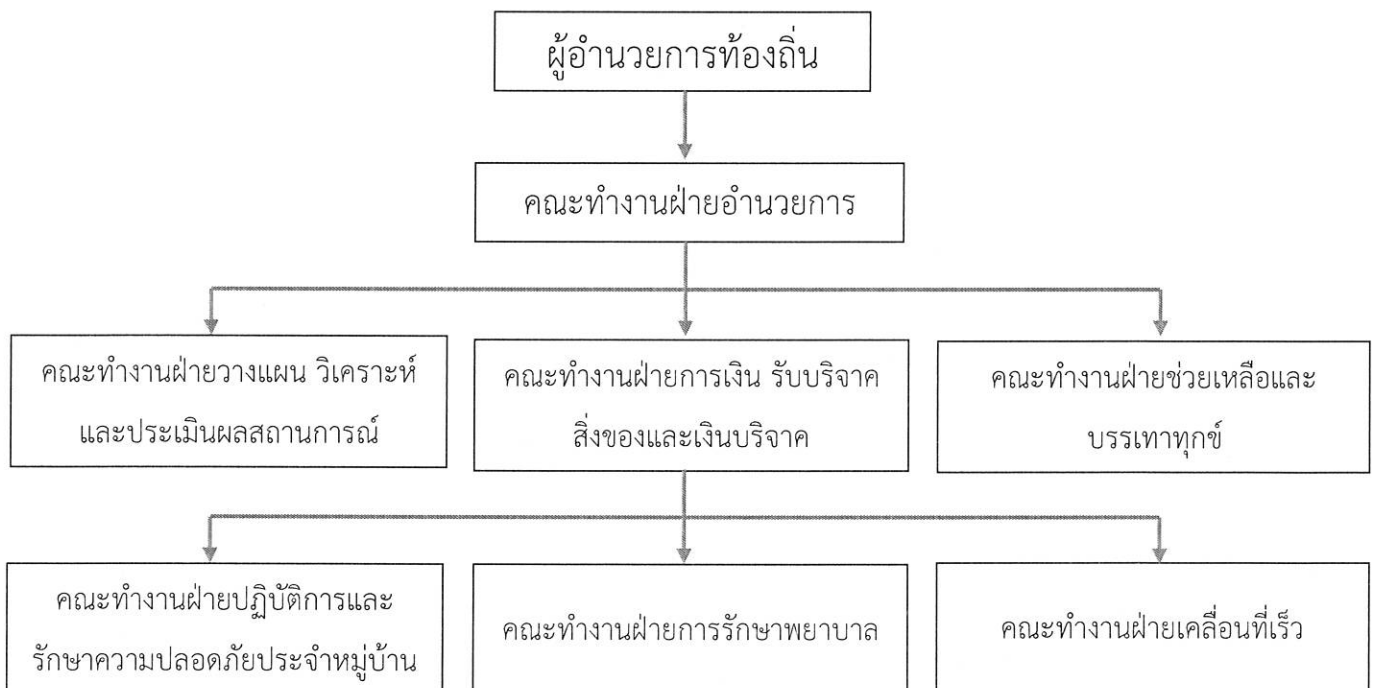
### 5.1 แผนการอำนวยความสะดวกด้านคมนาคมและการจราจร

- 1) กำหนดจุดเสี่ยง ติดตั้งป้ายและสัญญาณเตือนตามถนนเส้นต่าง ๆ
- 2) จัดชุดอำนวยความสะดวกช่วยเหลือประชาชนด้านการจราจรและคมนาคม
- 3) ใช้เรือท้องแบนและรถส่วนกลางเพื่อช่วยเหลือ ขนย้าย อพยพผู้ประสบภัยไปยังจุดปลอดภัย

### 5.2 แผนการประชาสัมพันธ์ในภาวะฉุกเฉิน

- 1) ประชาสัมพันธ์ให้ประชาชนทราบผ่านสื่อสังคมออนไลน์ อาทิ Line Facebook
- 2) ประชาสัมพันธ์ให้ผู้นำท้องที่ ผู้นำท้องถิ่นทราบและดำเนินการออกเสียงตามสายภายในหมู่บ้าน

### 5.3 โครงสร้างศูนย์ปฏิบัติการฉุกเฉิน อบต.ดงกระทยาม



## 6. การสนับสนุน

### 6.1 การสื่อสารและโทรคมนาคม การติดต่อประสานงาน

- 1) จัดตั้งศูนย์สื่อสาร และจัดให้มีระบบสื่อสารหลัก ระบบสื่อสารรอง และระบบสื่อสารอื่น ๆ ที่จำเป็นให้ใช้งานได้ตลอดทั่วถึงทุกพื้นที่ ให้สามารถเชื่อมโยงระบบสื่อสารดังกล่าวกับหน่วยงานอื่นได้ปกติโดยเร็ว ตลอด 24 ชั่วโมง
- 2) หน่วยงานหลักที่จัดการระบบสื่อสารในภาวะฉุกเฉิน คือ คณะกรรมการประชาสัมพันธ์ การสื่อสารและประสานงาน
- 3) การสื่อสารในภาวะฉุกเฉิน คือ หมายเลขโทรศัพท์สำนักงาน 0 3721 8797 , 0 3721 8798 , 0 3721 8799 กด 11 หรือ กด 13

## 6.2 ทรัพยากร

องค์การบริหารส่วนตำบลดงกระทยาม มีเครื่องมือ อุปกรณ์กู้ชีพ และเรือท้องแบนไว้รองรับการเกิดอุทกภัย วาตภัยและดินโคลนถล่ม เก็บไว้พร้อมใช้งาน ณ สำนักงานองค์การบริหารส่วนตำบลดงกระทยาม รวมทั้งรถส่วนกลาง ทั้งนี้ องค์การบริหารส่วนตำบลดงกระทยาม สามารถขอสนับสนุนยานพาหนะได้จากผู้นำท้องที่ ผู้นำท้องถิ่น และภาคเอกชนในพื้นที่ หากมีความจำเป็น

(ลงชื่อ)  ผู้เสนอแผน  
(นางสาวธนธีรา ชัยรักษ์)

นักวิเคราะห์นโยบายและแผนชำนาญการ รักษาราชการแทน  
เจ้าพนักงานป้องกันและบรรเทาสาธารณภัย

(ลงชื่อ)  ผู้พิจารณาแผน  
(นางสาววรรณิษฐ์ ดีจริง)

ปลัดองค์การบริหารส่วนตำบลดงกระทยาม รักษาราชการแทน  
หัวหน้าสำนักปลัด

(ลงชื่อ)  ผู้เห็นชอบแผน  
(นางสาววรรณิษฐ์ ดีจริง)

ปลัดองค์การบริหารส่วนตำบลดงกระทยาม  
ผู้ช่วยผู้อำนวยการป้องกันและบรรเทาสาธารณภัย อบต.ดงกระทยาม

(ลงชื่อ)  ผู้อนุมัติแผน  
(นายพิศณุ เข้มเงิน)

นายกองค์การบริหารส่วนตำบลดงกระทยาม  
ผู้อำนวยการป้องกันและบรรเทาสาธารณภัย อบต.ดงกระทยาม